



# **SPRAWOZDANIE MERYTORYCZNE Z DZIAŁALNOŚCI FUNDACJI**

## **„DOMY WSPÓLNOTY CHLEB ŻYCIA”**

### **W ROKU 2012**

#### **1. DANE FUNDACJI**

- Fundacja Domy Wspólnoty Chleb Życia, 27-520 Ożarów, Jankowice 38, tel. (15) 839 30 60,
- konto: Bank Pekao SA oddział w Opatowie – 14 1240 2773 1111 0010 1234 0775
- konto Funduszu Stypendialnego: Bank Pekao SA oddział w Opatowie – 81 1240 2773 1111 0010 1234 1121
- adres e-mail: fundacja@chlebzycia.org.pl
- KRS 0000132424, data wpisu do KRS - 25.09.2002 r.
- data wpisu do rejestru OPP – 23.04.2004 r.
- NIP 522 26 58 352, REGON 015253850

#### **➤ WŁADZE FUNDACJI**

- Prezes Zarządu Fundacji– s. Małgorzata Chmielewska;
- Wiceprezes Zarządu Fundacji – Wojciech Smajkiewicz;
- Członek Zarządu Fundacji – Tamara Kwarciańska-Smajkiewicz;
- Członek Zarządu Fundacji – Maciej Rayzacher.

#### **➤ CELE STATUTOWE FUNDACJI**

- Działalność wspierająca edukację i wychowanie, a także organizowanie wypoczynku dla ubogich dzieci i młodzieży.
- Działalność charytatywno-opiekuńcza na rzecz osób starszych i niepełnosprawnych.
- Pomoc rodzinom i osobom w trudnej sytuacji życiowej oraz wyrównywanie szans tych osób i rodzin.
- Pomoc osobom bezdomnym.
- Rehabilitacja społeczna osób niepełnosprawnych.
- Działalność na rzecz osób zagrożonych marginalizacją i bezrobociem, promocja zatrudnienia i aktywizacja zawodowa osób pozostających bez pracy i zagrożonych jej utratą.
- Przeciwdziałanie patologiom społecznym.
- Działalność na rzecz dziedzictwa przyrodniczego, ochrony zwierząt i ekologii.

## ➤ **ZASADY FORMY I ZAKRES DZIAŁANIA**

Misją Fundacji jest ułatwienie reintegracji społecznej osobom zagrożonym wykluczeniem społecznym i zmarginalizowanym oraz przeciwdziałanie ich bierności i bezradności.

Jej podstawowym, strategicznym celem działania jest poprawa sytuacji osób zagrożonych wykluczeniem społecznym.

### **Swoje cele Fundacja realizuje poprzez**

Fundacja w roku 2012 realizowała cele statutowe skupiając się wokół dwóch najważniejszych działań:

- Działalność wspierająca edukację i wychowanie;
- Działalność na rzecz osób zagrożonych marginalizacją i bezrobociem, promocja zatrudnienia i aktywizacja zawodowa osób pozostających bez pracy i zagrożonych jej utratą i przeciwdziałanie patologiom społecznym.

**Działalność wspierająca edukację, wychowanie** były realizowane w ramach nieodpłatnej działalności statutowej w programach:

- Fundusz Stypendialny „Podaruj mi szkołę” - to fundusz stypendialny dla ubogich dzieci - każde wybrane dziecko, po konsultacji ze szkołami, pomocą społeczną i wychowawcami otrzymuje pomoc przewidzianą w regulaminie Funduszu Stypendialnego. Dzięki tej pomocy dzieci i młodzież mogą opłacić niezbędne wydatki związane z kontynuowaniem nauki.
- Centrum Edukacji i Kultury - to stałe miejsce spotkań we wsi Nagorzyce, oferta zajęć pozalekcyjnych, wspólnych wycieczek i zajęć edukacyjnych pod okiem doświadczonych instruktorów.

## **Program „Fundusz Stypendialny”**

Rok 2012 był już dziesiątym rokiem działania programu Fundusz Stypendialny „Podaruj mi szkołę”. Podstawą jego działania jest regulamin. Pomoc mogą uzyskać młodzi ludzie spełniający dwa podstawowe warunki:

- są uczniami od klasy III gimnazjum, licealistami, uczniami technikum, szkół zawodowych, słuchaczami szkół policealnych lub studentami maksymalnie do czterech lat od zdania matury, którzy chcą się uczyć czyli mają średnia min. 3 i dobrą ocenę z zachowania lub w przypadku studentów zaliczają kolejne semestry nauki,
- ich rodziny mają skromny dochód, który nie pozwala zaspokoić potrzeb edukacyjnych.

W całym roku 2012 taką pomoc uzyskało 636 uczniów, słuchaczy i studentów a wypłacono łącznie 5261 sztuk stypendiów na łączną kwotę 1 206 861 zł.

Tabela 1. Liczba stypendiów wypłaconych oraz łączna kwota wypłat (w złotych) w poszczególnych miesiącach roku 2012.

I	II	III	IV	V	VI	VII	VIII	IX	X	XI	XII
503	442	497	542	530	518	197	232	276	481	526	517
117	106	110	126	123	119	38	44	55	113	124	125
882	655	578	118	566	438	708	238	999	498	719	462

Stypendia są przyznawane w kwocie od 100 do 350 zł i były wypłacane systematycznie co miesiąc - młodszym stypendystom przez 12 miesięcy, a starszym czyli studentom i słuchaczom szkół policealnych w miesiącach ich nauki. Wypłaty były dokonywane za pośrednictwem banku: do szkół, ośrodków i bezpośrednio na konta stypendystów - 98% w styczniu do 99,6% w grudniu lub przekazów pocztowych - 2% w styczniu do 0,4% w grudniu (znikoma liczba przekazywanych pocztą stypendiów jest zgodna z kierunkiem działania programu polegającym na maksymalnym obniżeniu kosztów obsługi programu oraz na przekazywaniu pieniędzy bezpośrednio stypendystom).

Tabela 2. Miejsce odbioru stypendium

	Odbiór w szkołach i ośrodkach	Odbiór pocztą	Odbiór z własnego konta bankowego
styczeń 2012	22,66%	2,00%	75,34%
grudzień 2012	21,66%	0,40%	77,94%

Ze względu na wyjątkowo trudną sytuację materialną 4 uczniów otrzymało stypendium pozaregulaminowe tj. stypendium dla uczniów uczących się w klasach niższych niż III gimnazjum. W czerwcu 2012 roku ostatnie stypendium otrzymało 40 studentów i słuchaczy szkół policealnych, którzy zgodnie z regulaminem zakończyli pobieranie stypendium. Również w tym miesiącu ostatnie stypendium odebrało 40 absolwentów liceum, technikum i szkół zawodowych, którzy nie podjęli dalszego kształcenia. W całym 2012 roku 38 stypendystom zostało odebrane stypendium z powodu niskiej średniej ocen, niewłaściwego podejścia do obowiązku szkolnego, nie zaliczenia semestru lub też podjęcia pracy z godziwym wynagrodzeniem.

W grudniu 2012 roku wśród naszych stypendystów było 0,19 % uczniów szkoły podstawowej, 4,84 % uczniów gimnazjum, 22,24 % uczniów liceum, 27,85 % uczniów technikum, 4,45 % uczniów szkół zawodowych, 4,84 % słuchaczy szkół policealnych i 35,59 % studentów, z czego 87% z nich było studentami studiów I stopnia.

Zgłoszenia młodzieży do Funduszu Stypendialnego pochodziły przede wszystkim ze szkół, a także bezpośrednio od zainteresowanych. W 2012 roku koordynator projektu była na 3 kilkudniowych wyjazdach z wizytami u kandydatów do stypendium – w kwietniu, lipcu i październiku. W kilkunastu przypadkach wizyty rodzinom złożyli członkowie Wspólnoty z którą współpracujemy lub pracownicy Fundacji. Współpraca ze szkołami polega nie tylko na zgłaszaniu dzieci do pomocy oraz wypłacaniu stypendiów, ale przede wszystkim na bieżącym monitorowaniu postępów w nauce, zachowaniu, zmianach w sytuacji rodzinnej bądź materialnej czyli wszystkich tych faktów, które mogą mieć wpływ na wysokość stypendium

bądź na dodatkową pomoc ze strony fundatora. Fundusz Stypendialny ściśle współpracuje z pedagogami ze szkół w Opatowie, Ostrowcu Świętokrzyskim, Bałtowie, Bodzentynie, Topoli Królewskiej, Kunowie oraz z ośrodkiem EKO „Szkoła Życia” w Wandzinie.

W 2012 roku na konto Funduszu Stypendialnego wpłynęło 1 296 560,90 zł i są to wpłaty przede wszystkim od osób prywatnych i to te osoby ufundowały najwięcej stypendiów. Ponieważ każdy wpłacający jest powiadamiany komu ufundował stypendium wielu ze sponsorów wykorzystało tę wiedzę i nawiązało kontakt ze swoimi podopiecznymi. Organizacje, które sponsorowały stypendia to: Fundacja Entraide, która pomocą stypendialną objęła 22 uczniów w I półroczu i 16 w II półroczu 2012 roku, Fundacja Pomóżmy Dzieciom, która ufundowała 26 stypendiów w I półroczu i 19 w II półroczu 2012 roku oraz Fundacja „Dać Szansę”, z której funduszy pomoc uzyskało 17 stypendystów w I półroczu i 13 stypendystów w II półroczu.

Dodatkową pomoc finansową stypendyści otrzymali z funduszy pochodzących z „Funduszu im. Witolda i Zofii Trzeciakowskich oraz Ich Syna Witolda Trzeciakowskiego” oraz z Krakowskiej Fundacji Komunikacji Społecznej TViR i Fundacji „Bal Dziennikarzy”. Wieloletnia współpraca z „Funduszem im. Witolda i Zofii Trzeciakowskich oraz Ich Syna Witolda Trzeciakowskiego” zaowocowała w roku 2012 kolejnymi stypendiami o charakterze naukowym, a przeznaczonymi dla osiągających najlepsze wyniki stypendystów Fundacji Domy Wspólnoty Chleb Życia. W I półroczu 2012 roku został nagrodzonych takimi stypendiami 63 stypendystów a w II półroczu 48. Byli to zarówno uczniowie jak i studenci wyłonieni w drodze konkursu na podstawie osiągnięć naukowych i aktywności społecznej. W pierwszej połowie 2012 roku kontynuowaliśmy pomoc ze środków finansowych Krakowskiej Fundacji Komunikacji Społecznej TViR dla studentów I roku. Dodatkowe stypendium w wysokości 160 zł otrzymali studenci studiów dziennych i 80 zł studenci studiujący w trybie niestacjonarnym; łącznie z tej formy pomocy skorzystało 42 studentów. W drugiej połowie 2012 roku dzięki darowiźnie Fundacji „Bal Dziennikarzy” mogliśmy dalej kontynuować pomoc dla studentów I roku, choć ograniczyliśmy ją tylko dla studentów uczących się w trybie stacjonarnym. W okresie od października do grudnia 2012 roku 40 studentów otrzymało dodatkowe stypendium w kwocie 100 zł miesięcznie.

Dodatkową pomoc otrzymali również stypendyści Fundacji Entraide, którzy grudniowe stypendium mieli zwiększone o 100 zł – był to prezent świąteczny od Fundacji dla swoich podopiecznych. Dodatkową pomoc uzyskała również nasza stypendystka, której umożliwiono podjęcie jednorocznych studiów na Uniwersytecie Montrealskim na kierunku język francuski dla nie-frankofonów. Fundatorzy jej stypendium pomogli w sfinansowaniu wyjazdu oraz w zwiększeniu stypendium.

Zgodnie z regulaminem Funduszu Stypendialnego ściśle zdefiniowane wpłaty są przekazywane do tzw. funduszu rezerwowego. Korzystaliśmy z niego w sytuacjach kiedy wskazana była szybka pomoc stypendialna lub kiedy właściwy fundator z różnych powodów nie wpłacił pieniędzy.

Przy bezpośredniej obsłudze Funduszu Stypendialnego pracują dwie osoby. W sposób ciągły przekazują sponsorom istotne informacje o stypendystach, ich korespondencję lub powiadamiają o nowych podopiecznych. Dwa razy w roku wysyłają podziękowania do osób, które dokonały wpłat na konto Funduszu Stypendialnego. Na bieżąco odpowiadają na wszelkie pytania fundatorów i osób zainteresowanych, pośredniczą w dodatkowej pomocy dla

stypendystów. Uczniom i studentom korzystającym z pomocy, pracownice przekazują informacje niezbędne do wywiązywania się z obowiązków stypendysty, przekazują listy i wiadomości od fundatorów, służą dodatkową pomocą. Pracownice pozostają w stałym kontakcie z pedagogami szkolnymi i nauczycielami. Wypełniając przepisy prawa podatkowego w 2012 roku wysłały druki PIT-8C do 35 urzędów skarbowych i 636 stypendystów. Wysłane również zostały wszystkie rozliczenia do organizacji, które przekazały środki finansowe na stypendia.

Pracownice pracujące przy bezpośredniej obsłudze Funduszu Stypendialnego pracują odpowiednio na 1 i  $\frac{3}{4}$  etatu; do obsługi księgowości jest zatrudniony pracownik na  $\frac{1}{2}$  etatu. Dodatkową pomocą służyli 2 wolontariusze.

Koszty Funduszu Stypendialnego w 2012 roku wyniosły 116 682,52 zł, co stanowi 8,99 % wszystkich wpłat, również tych do wykorzystania w kolejnych latach. Na koszty składają się koszty osobowe, koszty przekazywania stypendiów oraz związane z kontaktami ze sponsorami, stypendystami, szkołami, wyjazdami do kandydatów do stypendium.

Zgodnie z regulaminem Funduszu Stypendialnego od każdej wpłaty pobieraliśmy 5% z przeznaczeniem na pokrycie kosztów. W 2012 roku tą drogą uzyskaliśmy 82 633,60 zł.

## **Program „Centrum Edukacji i Kultury im. bł. o. Daniela Brottier” w Nagorzycach**

Centrum Edukacji i Kultury w Nagorzycach funkcjonuje dzięki umowie użyczenia, która została podpisana w 2007 roku z gminą Waśniów. W skład Centrum wchodzi budynek poszkolny i dom nauczyciela w którym został zorganizowany punkt przedszkolny dla dzieci w wieku 3-5 lat i świetlica wiejska dla dzieci i młodzieży w wieku szkolnym.

Po przeprowadzeniu wcześniej generalnego remontu punkt przedszkolny „Wesoły Miś” został zarejestrowany w Urzędzie Gminy Waśniów w dniu 12 sierpnia 2010 roku pod numerem 2, a świetlica wiejska rozpoczęła działalność w czerwcu 2010 roku. Centrum powstało w odpowiedzi na zapotrzebowanie mieszkańców okolicznych wsi (likwidacja istniejących przedszkoli, brak świetlic na terenie gminy Waśniów, gdzie dzieci i młodzież mogą spędzać wolny czas po lekcjach) i zapewnienia opieki dzieciom w wieku przedszkolnym w czasie zajęć gospodarczych ich opiekunów.

W 2012 roku w punkcie przedszkolnym dzieci miały zapewnione:

- opiekę przez 5 dni w tygodniu przez 6 godzin dziennie;
- zajęcia z rytmiki oraz języka angielskiego prowadzone raz w tygodniu w ramach projektu „Centrum integracji, edukacji i kultury” - finansowane ze środków Krakowskiej Fundacji Komunikacji Społecznej TViR;
- organizację okolicznościowych imprez (Dzień Babci i Dziadka, Dzień Rodziny, Jasełka, pożegnanie przedszkolaka) podczas których dzieci miały możliwość prezentowania zdobytych umiejętności. Niektóre z tych uroczystości weszły na stałe w kalendarz imprez i mają na celu wzmacnianie więzi uczuciowej z rodziną, budzenie szacunku do starszych;

- uczestnictwo w dodatkowych zajęciach, zabawach, spacerach, uroczystościach organizowanych w przedszkolu, które wzbogaciły ofertę edukacyjną;
- zajęcia z rysunku i plastyki;
- gry i zabawy rozwijające umiejętności manualne;
- jeden posiłek i owoce.

Z zajęć w punkcie przedszkolnym korzystało stale 20 dzieci, którymi zajmowała się wykwalifikowana kadra z wyższym wykształceniem pedagogicznym dbająca o ich bezpieczeństwo, dobre samopoczucie i wszechstronny rozwój w zależności od możliwości indywidualnych. Do przygotowywania posiłków zatrudniona była kucharka.

W 2012 roku punkt przedszkolny był częściowo finansowany przez Gminę Waśniów oraz dotacje i darowizny pozyskane przez Fundację. Otrzymaliśmy dotację z Gminy Waśniów w wysokości 31 233,60 zł. Została ona przeznaczona na wynagrodzenia wychowawców w punkcie przedszkolnym, energię elektryczną, olej opałowy, wodę, środki czystości.

27 września 2012 roku został złożony wniosek do Urzędu Gminy w Waśniowie na częściowe pokrycie kosztów utrzymania punktu przedszkolnego w roku 2013.

*Zestawienie kosztów punktu przedszkolnego ze wskazaniem źródła finansowania*

	<b>ogółem koszty</b>	<b>w tym Gmina Waśniów</b>	<b>w tym KFKS TViR</b>	<b>środki własne-1%</b>
wynagrodzenia kadry	63 506,60	23 135,46		40 371,14
olej grzewczy	10 751,00	4 887,50		5 863,50
energia elektryczna	3 018,86	2 258,11		760,75
woda	158,71	110,13		48,58
wywóz ścieków	3 045,60	842,40		2 203,20
polisa ubezpieczeniowa NNW	175,00			175,00
środki czystości	565,29			565,29
zajęcia rytmiki	2 510,75		1 760,75	750,00
zajęcia języka angielskiego	10 440,00		8 760,00	1 680,00
pozostałe	859,74			859,74
powiększenie i remont przedszkola	14 196,68			14 196,68
<b>razem koszty</b>	<b>109 228,23</b>	<b>31 233,60</b>	<b>10 520,75</b>	<b>67 473,88</b>

W 2012 roku nadal funkcjonowała świetlica dla dzieci i młodzieży w budynku dawnego domu nauczyciela. Ze świetlicy korzystały dzieci i młodzież z okolicznych wsi.

- świetlica była czynna 7 dni w tygodniu w godzinach popołudniowych (od poniedziałku do piątku od 16.00 do 20.00, w weekendy od 14.00 do 20.00);
- do opieki nad młodzieżą był zatrudniony opiekun, który pełnił nadzór nad realizacją statutowych celów i zadań świetlicy wiejskiej.

- organizowane były wyjazdy na basen na krytą pływalnię w Ożarowie. Wyjazdy odbywały się w dni wolne od nauki – najczęściej były to soboty – grupa 25 osób korzystała z tej formy spędzenia wolnego czasu.

W 2012 roku kontynuowaliśmy projekt „Centrum Nagorzyce” finansowanego ze środków RENOVABIS, który umożliwił nam pokrycie następujących kosztów na świetlicy:

- **zatrudnienie instruktora zajęć muzycznych** – w zajęciach uczestniczyło 48 osób, które odbywały się 3 razy w tygodniu w godzinach popołudniowych. Na ten cel wydaliśmy 15 600 zł

- **sprzęt muzyczny do nauki gry na instrumentach** - gitary, perkusja, keyboard, nagłośnienie, mikrofony itd. Na ten cel wydaliśmy 12 242,98 zł

W 2012 roku kontynuowaliśmy projekt „Centrum integracji, edukacji i kultury we wsi Nagorzyce” finansowany z Krakowskiej Fundacji Komunikacji Społecznej TViR w ramach którego zorganizowaliśmy:

- **zajęcia języka angielskiego w świetlicy** – na zadanie wydaliśmy 13 270,00 zł, w zajęciach uczestniczyło 25 dzieci;
- **zajęcia plastyczne w świetlicy** – na zadanie wydaliśmy 4 423,41 zł, w zajęciach uczestniczyło 30 dzieci;
- **zajęcia taneczne w świetlicy** – na zadanie wydaliśmy 11 800,00 zł, w zajęciach uczestniczyło 20 dzieci;
- **warsztaty fotograficzne** – na zadanie wydaliśmy 7 000 zł, w zajęciach uczestniczyło 15 dzieci;
- **wycieczki i oazy** zorganizowaliśmy w okresie letnim – na ten cel wydaliśmy 20 667,61 zł – uczestniczyło 45 osób.

#### *Zestawienie kosztów świetlicy ze wskazaniem źródła finansowania*

	ogółem koszty	w tym Fundacja Renovabis	w tym KFKSTViR	środki własne
Wynagrodzenia kadry	21 264,85	3 993,75	-	17 271,10
olej grzewczy	10 751,00	-	-	10 751,00
energia elektryczna	1 128,86	-	-	1 128,86
wywóz ścieków	4 115,34	-	-	4 115,34
woda	158,72	-	-	158,72
polisa ubezpieczeniowa	187,00	-	-	187,00
usługi łączności	1 835,00	-	-	1 835,00
materiały biurowe	702,31	-	-	702,31
remont i wyposażenie siłowni	19 399,28	-	2 284,45	17 114,83
pozostałe	215,00	-	-	215,00
zajęcia języka angielskiego	13 270,00	9 160,00	2 880,00	1 230,00
zajęcia plastyczne	4 423,41	-	3 753,07	670,34
zajęcia muzyczne	37 916,98	27 842,98	-	10 074,00
zajęcia taneczne	11 800,00	-	11 800,00	-

warsztaty fotograficzne	7 000,00	-	7 000,00	-
oaza	1 650,00	-	-	1 650,00
wycieczki	19 017,61	11 356,64	7 660,97	-
<b>razem koszty</b>	<b>154 835,36</b>	<b>52 353,37</b>	<b>35 378,49</b>	<b>67 103,50</b>

W 2012 roku została otwarta siłownia z której może korzystać młodzież z okolicznych wsi. Po uprzednich pracach remontowo – adaptacyjnych siłownia została otwarta w budynku domu nauczyciela. Została wyposażona w atlas wielofunkcyjny, stojak na hantle, odważniki, worek bokserski, rękawice i kask, odważniki, rowerek. Środki finansowe na remont i wyposażenie pochodziły z dotacji i darowizn.

W 2012 roku z środków Krajowej Rady Notarialnej realizowaliśmy projekt „Integracją zmieniamy naszą przyszłość”. W ramach projektu zorganizowaliśmy spotkania z osobami niepełnosprawnymi, chorymi psychicznie. Celem spotkań była integracja osób niepełnosprawnych ze społecznością, osobami dla których los niepełnosprawnych jest nieobojętny. Spotkania te miały za zadanie także okazanie uznania, wsparcia oraz dostarczenie wspólnych chwil radości osobom, które codziennie opiekują się ludźmi niepełnosprawnymi. Trud, który wkładają w opiekę nad osobami niepełnosprawnymi nie jest dostrzegany i doceniany. Dla nas jako organizatorów spotkań ważne było, aby podczas spotkań wszyscy razem – niepełnosprawni, ich opiekunowie i pełnosprawni – przeżywali radosne chwile, które przyczynią się do usunięcia barier i stereotypów związanych z niepełnosprawnością. W spotkaniach, które odbywają się dwa razy w miesiącu uczestniczy 28 osób wraz z opiekunami. Początkowo opiekunowie byli nieufni, nie chcieli korzystać z takiej formy integracji. Jednakże po rozmowach i wyjaśnieniu jaki cel mają te spotkania niepełnosprawni wraz z opiekunami chętnie zaczęli uczestniczyć w nich. Podczas spotkań organizowaliśmy m.in. koncert zespołu młodzieży uczęszczającej na świetlicę prowadzoną przez Fundację, koncert chóru „Centrum myśli Jana Pawła II”, kulig, gry w bilard, piłkarzyki na świetlicy w Centrum Edukacji i Kultury.

Udało nam się także zorganizować w lipcu 2012 roku wakacje dla matek z dziećmi, a we wrześniu dla mieszkańców domów Wspólnoty Chleb Życia w Warszawie. Dla większości z tych osób był to pierwszy wyjazd. Podczas pobytu w Nagorzycach zorganizowaliśmy wyjazd do Parku Jurajskiego w Bałtowie, gdzie matki z dziećmi cały dzień miały zapewnione atrakcje. Podczas pobytu odbywały się zajęcia plastyczne, rytmiki dla dzieci, dla dorosłych spotkania grupowe. Mieszkańcy naszych domów odwiedzili Zamek Krzyżtopór. W trakcie pobytu wszyscy uczestnicy mieli zapewnione posiłki. Na wakacje przyjechało 12 matek i 18 dzieci. Na turnus dla mieszkańców naszych domów przyjechało 28 osób.

Uczestnicy wakacji bardzo miło wspominają pobyt. Po powrocie do długich godzin nocnych opowiadali pozostałym mieszkańcom o wrażeniach. Przed nami w tym roku kolejne turnusy dla innych mieszkańców.

W październiku 2012 roku zorganizowaliśmy jednodniową pielgrzymkę starszych i niepełnosprawnych mieszkańców domów Wspólnoty Chleb Życia w Jankowicach oraz w Warszawie. Oczywiście, ten moment rozpoczęcia pielgrzymki, na który z nadzieją oczekiwaliśmy, poprzedziły żmudne, logistyczne przygotowania. Uczestnikami pielgrzymki



były osoby starsze, niepełnosprawne i chore, więc wszystko musiało być dopięte na ostatni guzik, gdyż trasa do pokonania była bardzo długa, a po drodze zwiedzaliśmy jeszcze miejsca kultu religijnego i oczywiście musiał być czas na wspólną modlitwę. Opiekunami uczestników byli wolontariusze i członkowie Wspólnoty Chleb Życia. Z wyjazdu skorzystało 130 osób. Realizacja w/w projektu będzie kontynuowana także w 2013 roku.

## **„Działalność Charytatywna”**

Kontynuowaliśmy pomoc dla Wspólnoty Chleb Życia. Pomoc polegała na oddelegowaniu niektórych pracowników do prac gospodarczych, zaopatrzeniowych, budowlano – remontowych na rzecz Wspólnoty. Całkowity koszt refundowanych wynagrodzeń oddelegowanych pracowników wyniósł w 2012 roku 20 535,21 zł. Wykonywane przez nich prace to m.in. pomoc osobom starszym, niesprawnym fizycznie lub umysłowo, które wymagały stałej, codziennej opieki i pomocy w codziennych czynnościach, remonty i zaopatrzenie schronisk. W 2012 roku oddelegowanych do tych prac było pięciu pracowników. Z uwagi na trudną sytuację finansową Wspólnoty i na wyraźne życzenie darczyńcy, Fundacja postanowiła przeznaczyć część darowizny na pokrycie kosztów eksploatacji domów dla osób bezdomnych. Ponadto pracownicy Fundacji pomagali przy rozładunku darów dla Wspólnoty, pracownicy przetwórci pomagali we wspólnie prowadzonym gospodarstwie ze Wspólnotą Chleb Życia przy uprawach warzyw i owoców w okresie wiosennym. Część zebranych plonów były przeznaczone do bezpośredniego spożycia przez mieszkańców Wspólnoty.

## **Program „Pragnę pracy, nie jałmużny”**

**Założeniem programu jest działalność na rzecz osób zagrożonych marginalizacją i bezrobociem, promocja zatrudnienia i aktywizacja zawodowa osób pozostających bez pracy, zagrożonych jej utratą i przeciwdziałanie patologiom społecznym.**

Program był realizowany w ramach odpłatnej działalności statutowej pożytku publicznego.

W ramach odpłatnej działalności statutowej szczególnie realizowane były cele:

- produkcja wyrobów z drewna wykonywane przez podopiecznych fundacji;
- produkcja i usługi wykończeniowe mebli wykonywane przez podopiecznych fundacji;
- usługi krawieckie świadczone przez podopiecznych fundacji;
- usługi budowlane wykończeniowe świadczone przez podopiecznych fundacji;
- uprawy rolne połączone z hodowlą zwierząt wykonywane przez podopiecznych fundacji;
- przetwórstwo owoców i warzyw wykonywane przez podopiecznych fundacji.

Program realizowany jest nieprzerwanie od jesieni 2003 roku.

Od czerwca 2007 roku pracownia stolarska i pracownia krawiecka działa w hali produkcyjnej o powierzchni 300 m kw. Obie pracownie są wyposażone w profesjonalne maszyny i urządzenia, które pozwalają na produkcję wysokiej jakości wyrobów w obu pracowniach. Pracownie mieszczą się we wsi Jankowice, gmina Ożarów. Działająca od 2005 roku

przetwórnia owocowo-warzywna, gospodarstwo rolne są prowadzone we wsi Zochcin, gmina Sadowie. W ramach tego programu współpracowaliśmy z Powiatowym Urzędem Pracy w Opatowie, który kierował do nas osoby bezrobotne w ramach stażu (w 2012 roku były to dwa staże).

- **„Manufaktura” - odpłatna działalność statutowa**

We wsi Jankowice, gmina Ożarów, powiat Opatów zostały utworzone miejsca pracy dla osób bezrobotnych. Beneficjenci to w większości osoby bezrobotne o niskich kwalifikacjach zawodowych, niskim poziomie wykształcenia i niewystarczających kompetencjach społecznych. W ramach projektu prowadziliśmy dwa warsztaty rzemieślnicze - pracownię stolarską, pracownię krawiecką. Obydwa warsztaty były kierowane przez kierowników z odpowiednimi kwalifikacjami zawodowymi i wyposażone w profesjonalne, niezbędne maszyny produkcyjne.

#### PRACOWNIA STOLARSKA

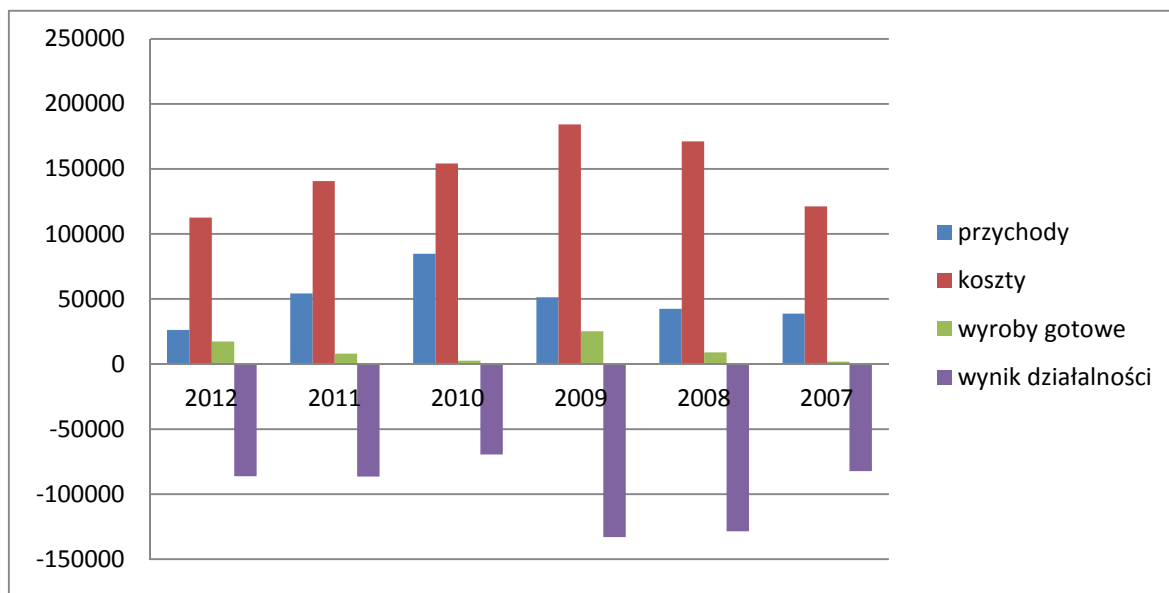
W 2012 roku w odpłatnej działalności statutowej Manufaktura – pracownia stolarska zatrudnienie znalazło 2 pracowników.

Większość produkcji, wykonanej pod nadzorem mistrza stolarskiego stanowiły indywidualne zamówienia i projekty mebli lub stolarki budowlanej, głównie w starych technologiach. Wszystkie wyroby były wytwarzane z litego drewna sosnowego, w wyjątkowych wypadkach z innych szlachetniejszych gatunków według zamówień klientów.

Wykonane zostały: stoły, biurka, szafki nocne, półki, świeczniki, blaty kuchenne, szafki łazienkowe, balustrady, wieszaki, drzwi, futryny, schody, wieszaki, meble kuchenne.

#### *Porównanie finansowe pracowni stolarskiej za lata 2007-2012*

<b>rok</b>	<b>przychody</b>	<b>koszty</b>	<b>wyroby gotowe</b>	<b>wynik działalności</b>
2012	26 163,07	112 463,19	17 313,15	-86 300,12
2011	54 319,49	140 729,06	8 033,26	-86 409,57
2010	84 722,67	154 183,38	2 676,50	-69 460,71
2009	51 271,56	184 180,82	25 210,20	-132 909,26
2008	42 519,49	171 088,29	8 986,07	-128 568,80
2007	38 727,00	121 080,95	1 780,29	-82 353,95



## PRACOWNIA KRAWIECKA

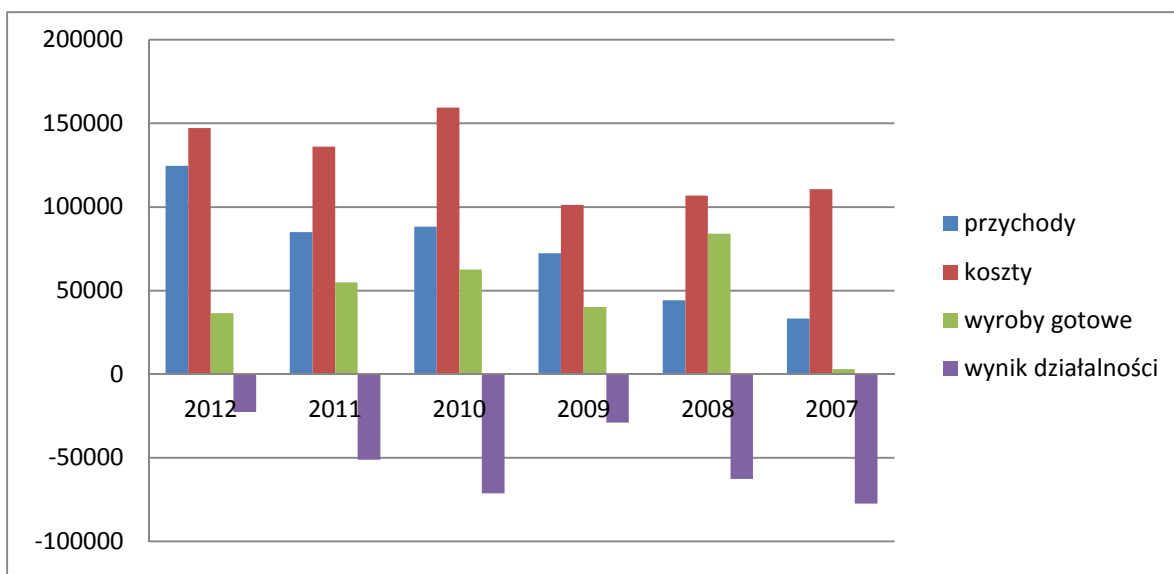
Pracownia krawiecka działa nieprzerwanie od 2004 roku, gdzie zatrudnienie znalazło w 2012 roku 5 kobiet z okolicznych miejscowości. W trzecim kwartale 2012 roku ze względu na dużą ilość zamówień zostały zatrudnione dodatkowo 3 osoby. W związku z likwidacją w sierpniu 2011 roku punktu sprzedaży w Warszawie otwarty został profesjonalny sklep internetowy, gdzie sprzedajemy nasze wyroby. Produkcja pracowni krawieckiej to krótkie serie odzieży i innych wyrobów krawieckich. Powstawały nowe modele i wzory z naturalnych gatunków materiałów, dlatego oferta sklepu internetowego była bardzo bogata i szeroka.

Produkowaliśmy m.in.: szlafmyce, czepki, aniołki świąteczne, kosmetyczki, sakiewki, poduszeczki na sianko i opłatek, ściereczki kuchenne, koszyczki na jajka i chleb, galanterię stołową - obrusy, serwetki, bieżniki, serwetnik, koszule, sukienki, tuniki, bluzki, spódnice, gatki, komplety damskie w nowych wzorach.

Sprzedaż naszych wyrobów zarówno pracowni krawieckiej jak i stolarskiej odbywała się na licznych kiermaszach w całej Polsce. W organizacji kiermaszy i sprzedaży brali udział pracownicy Fundacji oraz pomagali nam wolontariusze i członkowie Wspólnoty Chleb Życia.

*Porównanie finansowe pracowni krawieckiej za lata 2007-2012*

rok	przychody	Koszty	wyroby gotowe	wynik działalności
2012	124 563,72	146 492,13	36 441,65	-21 928,41
2011	85 029,05	136 182,71	54 881,21	-51 153,66
2010	88 193,20	159 394,93	62 604,84	-71 201,73
2009	72 279,37	101 267,93	40 186,08	-28 988,56
2008	44 203,81	106 875,20	84 017,94	-62 671,39
2007	33 238,35	110 731,23	3 016,15	-77 492,88



- **„Gospodarstwo” - odpłatna działalność statutowa**

Prowadzony program Gospodarstwo podobnie jak program Manufaktura ma za zadanie zapewnienie zatrudnienia dla mieszkańców okolicznych miejscowości o niskich kwalifikacjach zawodowych. W ramach tego programu prowadzona była przetwórnia i gospodarstwo. W programie stałe zatrudnienie znalazło 5 osób, a w okresie letnim - prace sezonowe- dodatkowo 2 osoby oraz wolontariusze – podopieczni domów Wspólnoty.

W 2012 r rozszerzona została produkcja przetwórci o produkcję rajskich jabłuszek, konfitury z zielonych orzechów. Pozyskaliśmy 12 nowych odbiorców wyrobów przetwórci.

Musieliśmy zakończyć współpracę z jednym z naszych stałych kontrahentów ze względu na pogorszenie się jakości współpracy i zaległości w płatnościach ze strony kontrahenta.

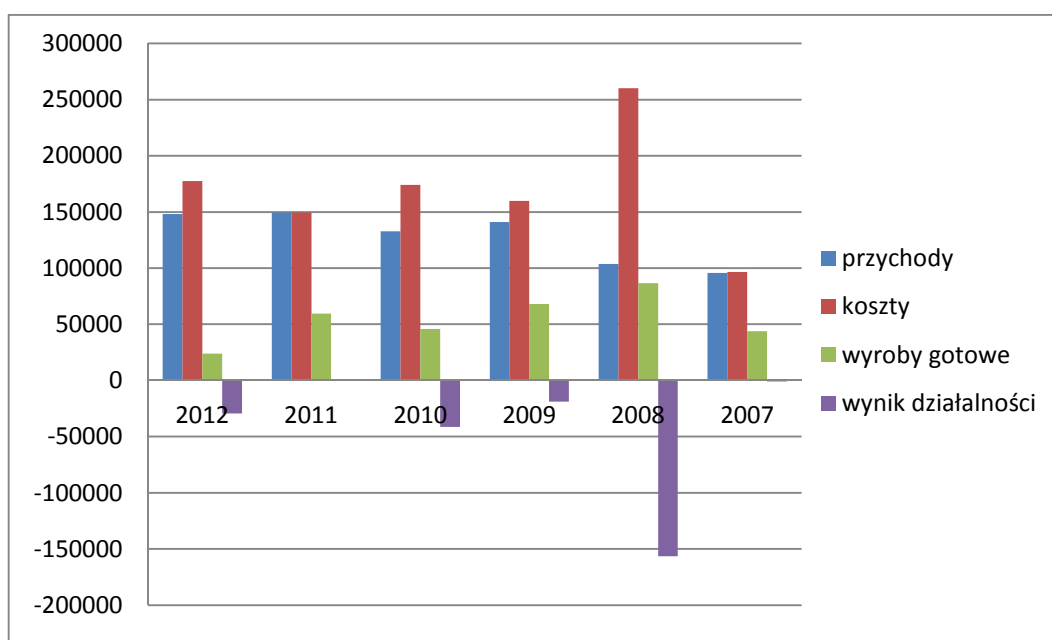
Z powodu zerwania współpracy zmuszeni byliśmy zmienić ilość produkowanego asortymentu.

W 2012 roku kontynuowaliśmy współpracę z Polską Izbą Produktu Regionalnego, gdzie jesteśmy członkiem Izby.

Nasze wyroby były sprzedawane w licznych sklepach ze zdrową żywnością w wielu miastach w Polsce m.in. w Krakowie, Poznaniu, Wrocławiu.

### *Porównanie finansowe przetwórci za lata 2007-2012*

rok	przychody	koszty	wyroby gotowe	wynik działalności
2012	148 138,80	177 343,60	23 905,52	-29 204,80
2011	149 631,87	149 672,68	59 661,08	-40,81
2010	132 906,25	174 182,19	45 879,27	-41 275,94
2009	141 153,83	159 870,16	68 214,15	-18 716,33
2008	103 740,85	260 239,38	86 739,29	-156 498,53
2007	95 598,35	96 490,04	43 944,62	-891,69



## **Współpraca i partnerzy Fundacji**

Podobnie jak w latach poprzednich najbliższym, naturalnym partnerem działań Fundacji jest Wspólnota Chleb Życia, korzystamy z jej zasobów i działamy na rzecz jej podopiecznych i jej Domów dla osób bezdomnych.

Drugim partnerem są: władze lokalne i instytucje powiatu Opatów, a także gmin Ożarów, Sadowie i Waśniów. W 2012 roku współpraca z Powiatowym Urzędem Pracy uległa istotnemu ograniczeniu z uwagi na brak środków finansowych Urzędu na refundację kosztów zatrudnienia osób bezrobotnych. W ramach współpracy PUP w 2012 roku skierował do nas dwie osoby na staż absolwencki. Współpracowaliśmy także z Samorządem Studentów Szkoły Wyższej Pedagogiki Specjalnej, którzy zaproponowali nam trzydniową wystawę połączoną ze sprzedażą naszych wyrobów w budynku szkoły. Współpraca z Ośrodkami Pomocy Społecznej, szkołami, Fundacja Entraide odbywała się w ramach prowadzenia programu Funduszu Stypendialnego.

Kontynuowaliśmy współpracę z firmami Dotpay S.A., PayPal dzięki którym mamy możliwość pozyskiwać środki finansowe na naszą działalność również z zagranicy.

## **Aplikacje złożone w 2012 r.**

W roku 2012 zostały przygotowane i złożone następujące aplikacje:

- 09-05-2012 r została złożona aplikacja do Krajowej Rady Notarialnej o udzielenie dotacji na realizację projektu „Integracją zmieniamy naszą przyszłość”;
- 27-09-2012 r. została złożona aplikacja do Gminy Waśniów o udzielenie dotacji dla oświatowej placówki niepublicznej na rok 2013.

## **Realizowane Projekty w 2012 r.**

- „Centrum Nagorzyce” – Fundacja Renovabis – kwota dotacji 331 084,00 zł
- „Punkt przedszkolny” – Gmina Waśniów – kwota dotacji 31 233,60zł
- „Centrum integracji, edukacji i kultury we wsi Nagorzyce” – Krakowska Fundacja Komunikacji Społecznej TViR – kwota dotacji – 105 485,17zł
- „Integracją zmieniamy naszą przyszłość” – kwota dotacji 105 000,00

## **Umowy na dotacje i darowizny finansowe**

W roku 2012 r. zostały podpisane następujące umowy dotacji i darowizn:

- 16 stycznia 2012 r. podpisana została umowa z Fundacją Entraide dotycząca finansowania stypendiów;
- 8 marca 2012 r. podpisana została umowa z Fundacją Entraide dotycząca finansowania stypendiów;
- 21 maja 2012 r. podpisana została umowa z Fundacją Entraide dotycząca finansowania stypendiów;

- 24 maja 2012 r. została podpisana umowa darowizny z Fundacją Bal Dziennikarzy z przeznaczeniem na stypendia na wyrównanie szans ubogiej młodzieży ze wsi i małych miasteczek, na pokrycie kosztów obsługi programu oraz na dofinansowanie działalności edukacyjnej na rzecz dzieci w Wiejskim Centrum Edukacji i Kultury w Nagorzycach oraz na pokrycie kosztów obsługi programu;
- 6 lipca 2012 r. podpisana została umowa z Fundacją Entraide dotycząca finansowania stypendiów;
- 12 lipca została podpisana umowa z Krajową Radą Notarialną na wsparcie realizacji projektu „Integracją zmieniamy naszą przyszłość”.
- 2 sierpnia 2012 r. podpisana została umowa z Fundacją Entraide dotycząca finansowania stypendiów;
- 25 września 2012 r. podpisana została umowa darowizny z firmą PAIZ Konsulting Sp. z o.o. zł; umowa darowizny dotyczyła wypłat stypendiów;
- 1 października 2012 r. podpisana została umowa z Fundacją „Dać Szansę”, która dotyczyła wypłat stypendialnych;
- 26 listopada 2012 r. podpisana została umowa z Fundacją Entraide dotycząca finansowania stypendiów;
- 14 grudnia 2012 r. podpisana została umowa z Fundacją Entraide dotycząca finansowania stypendiów.

## **Działania promocyjne**

W 2012 roku zostały zakończone prace związane z nową szatą graficzną i zawartością merytoryczną strony internetowej Fundacji i sklepie Skarby Prababuni. Specjalista zatrudniony do w/w działań ściśle współpracował z Zarządem Fundacji w ramach ostatecznego wyglądu i zawartości merytorycznej strony.

Braliśmy udział w organizowanych imprezach:

- Dniach Ziemi na Polach Mokotowskich w Warszawie;
- Dożynki w okolicznych miejscowościach;
- corocznej imprezie organizowanej w Hotelu Marriott;
- Jarmark Św. Jacka w Warszawie;
- Agora;
- Jarmark Bożonarodzeniowy w Krakowie;
- Spotkanie z laureatem Pokojowej Nagrody Nobla Muhammad Yunus, które organizowała Fundacja Rozwoju Społeczeństwa Obywatelskiego i Wydawnictwo Concorda,
- Szkoła Wyższa Pedagogiki Specjalnej – trzydniowa wystawa i sprzedaż wyrobów naszych pracowni.
- Międzynarodowe Targi Produktów Tradycyjnych i Regionalnych w Lublinie;
- International Women’s Group – Hotel Victoria – prezentacja naszych wyrobów na zaproszenie;

- Kiermasz „Nasze Kulinarne Dziedzictwo”;
- Inne liczne kiermasze

W prasie lokalnej i ogólnopolskiej ukazywały się artykuły związane z prowadzoną działalnością statutową Fundacji, wywiady z s. Małgorzatą Chmielewską i pracownikami merytorycznymi Fundacji. Brałiśmy udział w programie „Pytanie na śniadanie” i „Dzień dobry TVN”, gdzie prezentowaliśmy wyroby naszych pracowni.

W celu pozyskania środków z odpisu 1% ukazały się ogłoszenia w prasie ogólnopolskiej oraz były rozprowadzane ulotki zachęcające podatników do wpłat na rzecz Fundacji.

### **3. INFORMACJA O PROWADZONEJ DZIAŁALNOŚCI GOSPODARCZEJ**

Fundacja nie prowadzi działalności gospodarczej.

### **4. ODPISY UCHWAŁ ZARZĄDU**

Odpisy uchwał stanowią załącznik nr 1 do sprawozdania

## **INFORMACJE FINANSOWE**

### **5. INFORMACJA O WYSOKOŚCI UZYSKANYCH PRZYCHODÓW**

<b>Przychody statutowe całe</b>	<b>3 541 724,45 zł</b>
w tym:	
a) przychody z działalności statutowej nieodpłatnej	3 225 491,86 zł
w tym:	
- darowizny	1 873 754,22 zł
- wpływy z tytułu odpisu 1% PIT	209 681,70 zł
- dotacje	31 233,60 zł
- nadwyżka przychodów nad kosztami za 2011r	953 547,38 zł
- środki pozyskane ze źródeł niepublicznych na realizację celów statutowych	174 641,96 zł
b) przychody z odpłatnej działalności statutowej	298 865,59 zł

### **6. INFORMACJA O PONIESIONYCH KOSZTACH**

a) Na realizację celów statutowych:

Koszty działalności statutowej całe	–	2 325 930,73 zł
W tym koszty odpłatnej działalności statutowej	–	492 597,10 zł
W tym koszty nieodpłatnej działalności statutowej	–	1 833 333,63 zł

b) administrację

1. koszty administracji – 329 569,05 zł

w tym:

- materiały	–	64 719,89 zł
- usługi	–	65 477,40 zł



- wynagrodzenia	-	159 077,55 zł
- podatki i opłaty	-	90,00 zł
- podróże służbowe	-	1 513,64 zł
- inne koszty	-	19 397,81 zł
- amortyzacja	-	18 244,08 zł

c) działalność gospodarczą

Fundacja nie prowadzi działalności gospodarczej

d) pozostałe koszty - 107 809,42 zł

## **7. DANE O ZATRUDNIENIU**

a) liczba osób zatrudnionych w Fundacji na dzień 31.12.2012 r.

Fundacja zatrudniała 27 osób.

### Pracownicy merytoryczni:

- kierownik gospodarstwa – pełen etat 1 osoba;
- koordynator programów – pełen etat 2 osoby;
- asystent programu – 0,75 etatu 1 osoba;
- wychowawca w punkcie przedszkolnym – pełen etat 2 osoby;
- kierownik świetlicy – pełen etat 1 osoba.

### Pracownicy administracyjni:

- dyrektor biura Fundacji – 1 osoba, pełen etat;
- z-ca dyrektora biura Fundacji – 1 osoba, pełen etat;
- księgowa – 1 osoba, pełen etat.

W 2012 r Fundacja dawała zatrudnienie w ramach umów o pracę jak i umów cywilnoprawnych. Zatrudnienie beneficjentów w 2012 roku kształtowało się następująco:

- ✓ styczeń – 25 osób w tym 4 osoby umowy cywilnoprawne;
- ✓ luty - 24 osoby w tym 3 osoby umowy cywilnoprawne;
- ✓ marzec – 25 osób w tym 6 osób umowy cywilnoprawne;
- ✓ kwiecień – 24 osoby w tym 6 osób umowy cywilnoprawne;
- ✓ maj – 23 osoby w tym 5 osób umowy cywilnoprawne;
- ✓ czerwiec – 23 osoby w tym 5 osób umowy cywilnoprawne;
- ✓ lipiec – 24 osoby w tym 6 osób umowy cywilnoprawne;
- ✓ sierpień – 25 osoby w tym 7 osób umowy cywilnoprawne;
- ✓ wrzesień - 22 osoby w tym 4 osób umowy cywilnoprawne;
- ✓ październik –21 osób w tym 3 osoby umowy cywilnoprawne;
- ✓ listopad – 23 osoby w tym 4 osób umowy cywilnoprawne;
- ✓ grudzień –27 osób w tym 7 osób umowy cywilnoprawne.

b) Łączna kwota wynagrodzeń brutto wypłaconych przez fundację – 759 179,93zł  
w tym wypłacone:

Nagrody – 0,00 zł

Premie – 15 505,10 zł

Inne świadczenia – 2 310,00 zł

c) członkowie zarządu nie pobierają wynagrodzenia

d) wypłacone wynagrodzenia z tytułu umów zleceń – wynagrodzenia brutto - 98 713,90 zł

e) Fundacja nie udziela pożyczek

f) kwoty ulokowane na rachunkach bankowych – 884 056,45 zł

Bank PEKAO SA – 807 012,33 zł

Bank PEKAO SA – 77 044,12 zł

Środki w kasie – 2 726,55 zł

g) Fundacja nie nabyła obligacji

h) Fundacja nie nabyła nieruchomości

i) nabyte i przyjęte w 2012 r środki trwałe:

- 2 zestawy komputerowe - 10 259,99 zł

- podjazd – 41 328, 00 zł

Wartości niematerialne i prawne ( oprogramowania) o wartości łącznej – 942,80 zł

j) dane o wartości aktywów i zobowiązań

Aktywa i zobowiązania zamykają się kwotą - 1 873 264,74 zł

## **8. DANE O DZIAŁALNOŚCI ZLECONEJ FUNDACJI PRZEZ PODMIOTY PAŃSTWOWE I SAMORZADOWE**

W 2012 r Fundacja nie otrzymała zleceń od podmiotów państwowych i samorządowych.

## **9. INFORMACJE O ROZLICZENIACH PODATKOWYCH**

Comiesięcznie składane są deklaracje VAT oraz odprowadzane są zaliczki na podatki od osób fizycznych.

Raz w roku składana jest deklaracja podatkowa CIT.

W okresie sprawozdawczym była przeprowadzona w Fundacji kontrola z Zakładu Ubezpieczeń Społecznych.

Jankowice, 26-06-2013 r.

s. Małgorzata Chmielewska  
Prezes Fundacji  
Domy Wspólnoty Chleb Życia